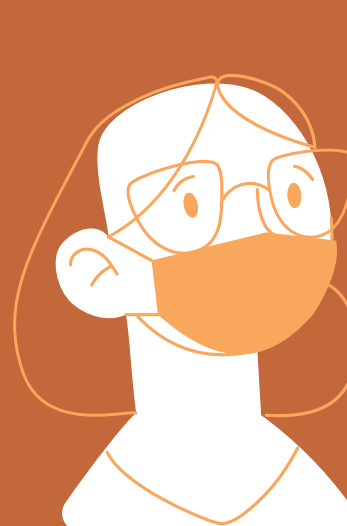


# Hướng dẫn các quy định cách ly dành cho du học sinh



HÃY BẢO VỆ SỨC KHỎE BẢN THÂN  
BẰNG CÁCH TUÂN THỦ  
CÁC QUY ĐỊNH PHÒNG DỊCH

# Tóm tắt các quy tắc phòng chống dịch bệnh Covid-19

## 02 Sinh hoạt trong không gian tách biệt

- Trong quá trình cách ly, nghiêm cấm mọi hành vi tụ tập, tiếp xúc với người bên ngoài
- Trong trường hợp bất khả kháng, cần sử dụng khẩu trang và duy trì khoảng cách tối thiểu 2m.
- \* Nếu không tìm được nơi cách ly tách biệt, vui lòng tham khảo mục “Dịch vụ cung cấp nơi cách ly tạm thời cho du học sinh”.

## 04 Sử dụng phương tiện giao thông được chỉ định và xét nghiệm Covid-19 (miễn phí)

- Tất cả người nước ngoài nhập cảnh vào Hàn Quốc cần phải trải qua 2 lần xét nghiệm Covid-19
  - Lần 1: Trong ngày nhập cảnh hoặc ngày sau ngày nhập cảnh
  - Lần 2: Trước khi kết thúc cách ly( Không bao gồm người nhập cảnh từ một số quốc gia chỉ định, vui lòng liên hệ với Trung tâm y tế để được hướng dẫn)
- Khi nhận được kết quả xét nghiệm dương tính, theo quy định phòng dịch cần di chuyển đến bệnh viện được chỉ định hoặc trung tâm khám chữa bệnh.

## 06 Cần tuân thủ các quy tắc sinh hoạt trong thời gian cách ly

- Tuân thủ nguyên tắc vệ sinh cá nhân như rửa tay, khử trùng,..
- Thường xuyên mở cửa sổ thông khí
- Sử dụng phòng vệ sinh và bồn rửa mặt cá nhân (trong trường hợp sử dụng chung với người khác, cần khử trùng và thông khí thường xuyên)

## 01 Để ngăn chặn sự lây lan của dịch bệnh, nghiêm cấm rời khỏi nơi cách ly trong 14 ngày cách ly

- Người nước ngoài nhập cảnh vào Hàn Quốc có nghĩa vụ tuân thủ các quy định phòng chống dịch bệnh. Theo đó từ khi nhập cảnh cho đến 12:00 giờ ngày thứ 14, cần phải tự cách ly theo quy định.  
VD: Người nước ngoài nhập cảnh vào Hàn Quốc từ 01/01 phải cách ly đến hết 12:00 giờ ngày 15/01
- \* Trong trường hợp tự ý rời khỏi nơi cách ly, sẽ phải chịu hình phạt theo điều 80 bộ luật “Phòng chống bệnh truyền nhiễm”.

## 03 Trong quá trình di chuyển từ sân bay về nơi cách ly, cần sử dụng xe buýt và taxi được chỉ định

- Nghiêm cấm sử dụng tàu điện ngầm và những phương tiện công cộng khác
- Trong quá trình di chuyển không được ghé qua những địa điểm khác, cần di chuyển thẳng đến nơi cách ly

## 05 Trong trường hợp cần khám chữa bệnh bên ngoài, cần liên lạc trước tiên với trung tâm y tế phụ trách

- Nếu có những triệu chứng như sốt, ho,.. cần báo cáo ngay lập tức đến với trung tâm y tế phụ trách



## 07 Cài đặt ứng dụng “Bảo vệ an toàn của người tự cách ly” và báo cáo tình trạng sức khỏe hằng ngày

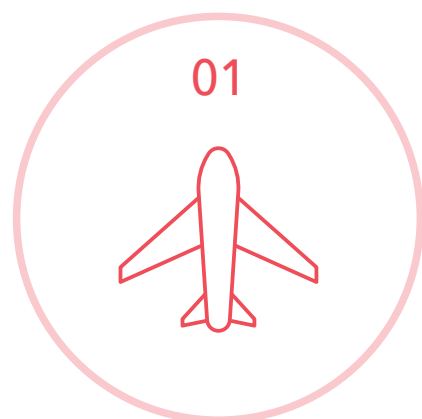
- Người cách ly cần báo cáo tình trạng sức khỏe vào ứng dụng 2 ngày 1 lần. Mọi thông tin sẽ được gửi đến người giám sát trực tiếp.
- Nếu người cách ly rời khỏi nơi cách ly, thông tin cũng sẽ được tự động gửi đến người giám sát.

# Quy trình nhập cảnh

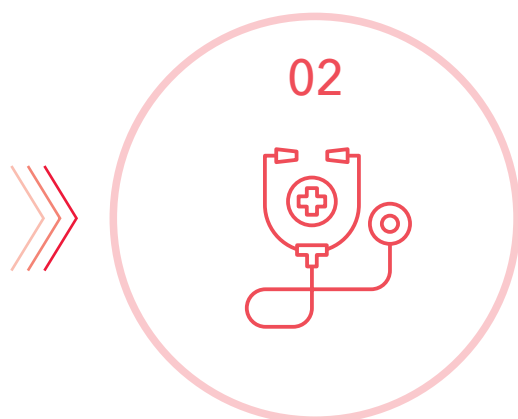
Nhận thông tin hướng dẫn tại “Quầy hướng dẫn cho du học sinh tại Seoul” đặt tại Cửa ga 1 tại Sân bay Quốc Tế Incheon.

\* Quầy hướng dẫn dành cho du học sinh tại Seoul được dự kiến sẽ có mặt tại sân bay

## Tóm tắt quy trình nhập cảnh (người nhập cảnh có triệu chứng Covid-19)



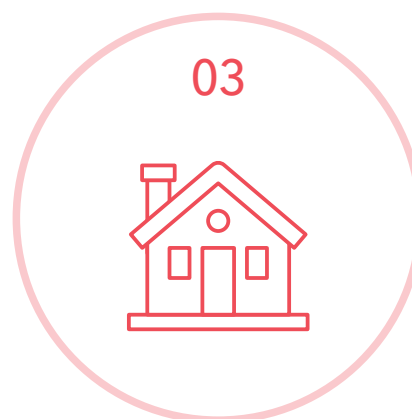
Quy trình nhập  
cảnh đặc biệt



**Xét nghiệm (tại sân bay)**

Kết quả dương tính: Di chuyển đến bệnh viện hoặc trung tâm khám chữa bệnh để điều trị

Kết quả âm tính: tiến hành di chuyển như người nhập cảnh không có triệu chứng Covid-19

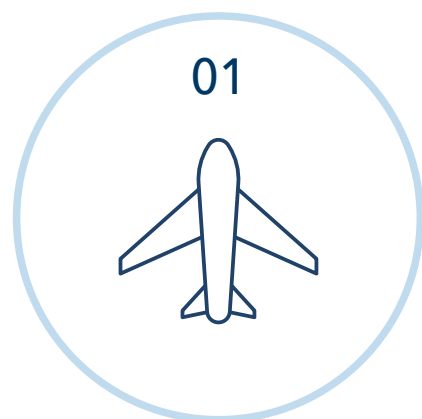


Cách ly trong vòng  
**14 ngày**  
(với trường hợp  
kết quả âm tính)

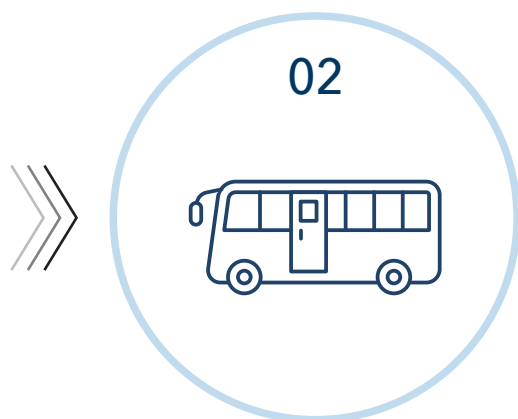
### TIP

- \* Người nhập cảnh cần xuất trình **kết quả xét nghiệm Covid-19 RT-PCR âm tính** được cấp phát trong vòng 72 giờ trước khi bắt đầu lên máy bay.
- \* Vui lòng xác nhận những thông tin liên quan về giấy xác nhận RT-PCR với Đại sứ quán Hàn Quốc tại nước sở tại trước khi bắt đầu xuất cảnh.

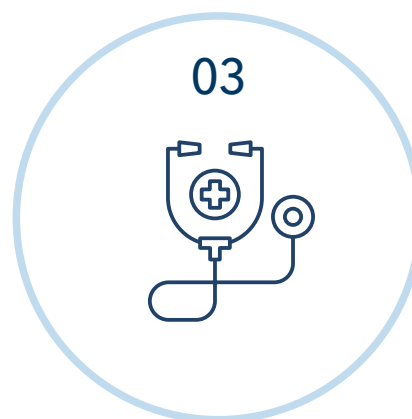
## Tóm tắt quy trình nhập cảnh (người nhập cảnh không có triệu chứng Covid 19)



Quy trình nhập  
cảnh đặc biệt



Nhận hướng dẫn di chuyển  
(tại quầy hướng dẫn xe buýt  
chuyên biệt cho du học sinh)



Tiến hành xét nghiệm  
(trung tâm y tế được chỉ định  
theo địa chỉ cách ly)

\* Xét nghiệm cần được tiến hành  
chậm nhất vào ngày tiếp theo ngày nhập cảnh



Cách ly 14 ngày

# Quy trình nhập cảnh

Nhận thông tin hướng dẫn tại “Quầy hướng dẫn cho du học sinh tại Seoul” đặt tại Cửa ga 1 tại Sân bay Quốc Tế Incheon.

\* Quầy hướng dẫn dành cho du học sinh tại Seoul được dự kiến sẽ có mặt tại sân bay

## Quy trình nhập cảnh đặc biệt (Sân bay Incheon)

Đo nhiệt độ cơ thể (dưới 37.3°C)  
và nộp phiếu khai báo tình trạng sức khỏe

Nộp phiếu báo cáo Kiểm dịch đặc biệt  
(địa chỉ cư trú tại Hàn Quốc, số liên lạc, xác nhận  
đi qua các khu vực nguy hiểm hay không,...)

Cài đặt ứng dụng “Bảo vệ an toàn của người tự cách ly”  
(khuyến khích cài đặt trước khi xuất cảnh)

Cấp xác nhận kiểm dịch

Thông qua nhập cảnh và tìm hành lý

Di chuyển đến Quầy hướng dẫn  
(được dán sticker sau khi hoàn thành kiểm dịch)

Di chuyển đến Quầy hướng dẫn dành cho du  
học sinh tại Seoul

Di chuyển đến Quầy hướng dẫn phương  
tiện di chuyển đến Seoul  
(lựa chọn giữa xe buýt, Taxi, xe Call Vans)



# Phương pháp di chuyển đến Trung tâm y tế (xét nghiệm Covid-19)

Người đang trong thời gian cách ly **không được phép rời khỏi nơi cách ly và sử dụng phương tiện giao thông công cộng**  
Phải sử dụng những phương tiện được chỉ định (xe buýt và taxi chuyên dụng) để di chuyển đến Trung tâm y tế.

## Tóm tắt quá trình di chuyển

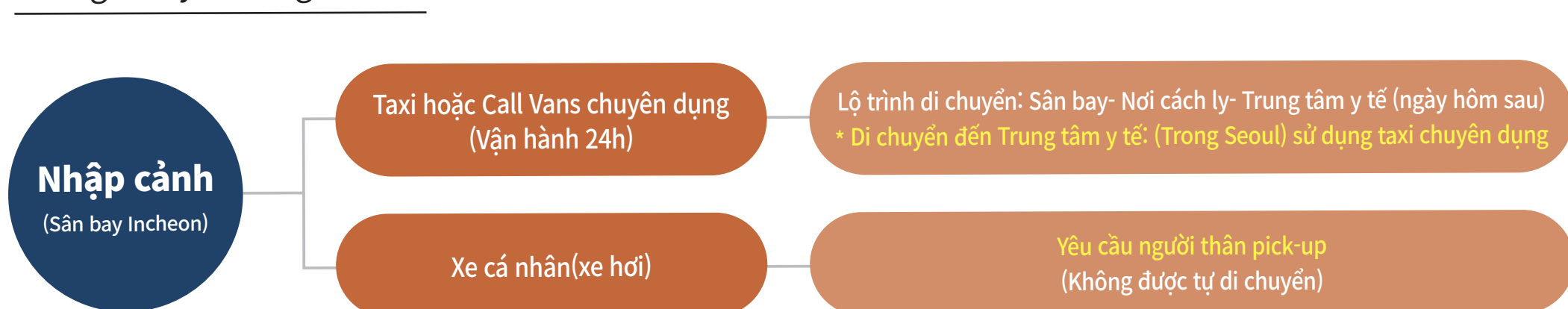
### TIP

- \* Xét nghiệm Covid-19 **hoàn toàn miễn phí**
- \* Thời gian mở cửa của Trung tâm y tế là từ **9am đến 6pm**. Thời gian mở cửa của các Trung tâm y tế có thể khác nhau, yêu cầu tự xác nhận thời gian cụ thể.  
(Có thể xác nhận tại **Quầy hướng dẫn dành cho du học sinh tại sân bay**)

### Đến nơi vào ban ngày (Trung tâm y tế mở cửa)



### Đến nơi vào ban đêm (Trung tâm y tế đóng cửa)





# Phương pháp di chuyển đến Trung tâm y tế (xét nghiệm Covid-19)

Người đang trong thời gian cách ly **không được phép rời khỏi nơi cách ly và sử dụng phương tiện giao thông công cộng**  
Phải sử dụng những phương tiện được chỉ định (xe buýt và taxi chuyên dụng) để di chuyển đến Trung tâm y tế.

## Di chuyển từ Sân bay Incheon ▶ Trung tâm y tế (Xe Buýt)

- ◎ **Sử dụng:** mua vé tại Quầy hướng dẫn giao thông Seoul tại sân bay Incheon
- ◎ **4 chuyến/ngày**, chia theo từng khu vực quận riêng
- ◎ **Điểm đến:** Trung tâm y tế khu vực
  - Trung tâm y tế mở cửa: về nơi cách ly sau khi xét nghiệm
  - Trung tâm y tế đóng cửa: về nơi cách ly và ngày hôm sau đến xét nghiệm
- ◎ **Về nơi cách ly sau khi xét nghiệm**
  - Đi bộ
  - (Trong Seoul) sử dụng Taxi chuyên dụng  
(cần đặt chỗ ít nhất 1 tiếng trước khi sử dụng)
- ◎ **Thời gian vận hành:** 07:30 ~ 20:00  
(tham khảo thời gian biểu)
- ◎ **Phí:** 16,000 KWR

Lượt	Khu vực 1		Khu vực 2		Khu vực 3		Khu vực 4	
	Quận Mapo, Eunpyeong, Seodaemun, Jongno, Seongdong, Jung-gu, Yongsan		Quận Dobong, Nowon, Gangbuk, Seongbuk, Dongdaemun, Kwangjin, Jungnang		Quận Seocho, Gangnam, Songpa, Gangdong		Quận Gangseo, Yangcheon, Yeongdeungpo, Guro, Dongjak, Gwanak, Geumcheon	
	T1	T2	T1	T2	T1	T2	T1	T2
Lần 1	08:00	07:40	08:00	07:40	07:50	07:30	07:50	07:30
Lần 2	13:00	12:40	13:00	12:40	12:50	12:30	12:50	12:30
Lần 3	17:00	16:40	17:00	16:40	16:50	16:50	16:50	16:30
Lần 4	20:00	19:40	20:00	19:40	19:50	19:50	19:50	19:30

\* Thời gian và số lượt vận hành xe buýt có thể thay đổi tùy vào thời gian nhập cảnh (khuyến cáo nên tự xác nhận trước)

## Di chuyển từ Sân bay Incheon ▶ Trung tâm y tế (Taxi)

- ◎ **Sử dụng:** Lựa chọn phương pháp di chuyển bằng Taxi hoặc Call Vans tại sân bay ▶ Sau khi di chuyển đến quầy hướng dẫn (cung cấp địa điểm và thông tin cá nhân) ▶ Lên taxi theo hướng dẫn của tài xế (thanh toán khi xuống xe)
- ◎ **Lộ trình bao gồm:** Sân bay – Trung tâm y tế (Taxi đợi bên ngoài) – Nơi cách ly
  - Trung tâm y tế trong thời gian hoạt động: về nơi cách ly sau khi xét nghiệm
  - Trung tâm y tế ngoài thời gian hoạt động: ngày hôm sau đến xét nghiệm
- ◎ **Thời gian vận hành:** 24 giờ
- ◎ **Chi phí** (phụ thuộc vào quãng đường di chuyển)
  - Taxi: 65,000 KWR – 90,000 KWR (xe cỡ trung)
  - Call Vans: 61,600 KWR – 94,600 KWR

### Hướng dẫn di chuyển bằng Taxi chuyên dụng

- **Lộ trình di chuyển:** 1. Trung tâm y tế (xét nghiệm đợt 1) ▶ Nơi cách ly  
2. Nơi cách ly ◀▶ Trung tâm y tế (xét nghiệm đợt 2)
- **Thời gian sử dụng:** Thứ 2 ~ Thứ 6: 9h-18h/ Thứ 7: 9h-13h
- **Phương pháp đặt chỗ** (Website dành riêng cho du học sinh)  
[https://www.enkor.kr/taxi?utm\\_source=SeoulTaxi&utm\\_medium=banner&utm\\_campaign=1sthalf2021](https://www.enkor.kr/taxi?utm_source=SeoulTaxi&utm_medium=banner&utm_campaign=1sthalf2021)  
Sau khi đăng ký và được thông qua, tài xế sẽ xác nhận đặt chỗ bằng điện thoại
- **Lưu ý**
  1. Cần đặt chỗ trước ít nhất 1 tiếng
  2. Yêu cầu số liên lạc (tài xế sẽ gọi điện xác minh)
 #Khi không có số liên lạc: Tạo tài khoản Kakaotalk ▶ Thêm bạn ID(taxi2255) ▶ Tư vấn
- **Số điện thoại tư vấn:** 1644-2255



# Đời sống cách ly

Những hành vi vi phạm quy định cách ly như tự ý rời khỏi nơi cách ly sẽ bị **xử phạt hành chính hoặc cưỡng chế trục xuất**

## Dịch vụ cung cấp nơi cách ly tạm thời cho du học sinh (cách ly tại khách sạn)

**Q** Dịch vụ cung cấp nơi cách ly tạm thời cho du học sinh là gì?

**A** Đây là dịch vụ dành cho những đối tượng du học sinh gặp khó khăn trong việc tìm nơi cách ly trong vòng 2 tuần tại Hàn Quốc, tuân thủ theo quy tắc 1 người/1 phòng. (Nghiêm cấm rời khỏi nơi cách ly sau khi nhận phòng/ hành vi vi phạm sẽ bị xử phạt)

**Q** Những ai có thể đăng ký dịch vụ này?

**A** Tất cả du học sinh nước ngoài trực thuộc các trường đại học khu vực Seoul có thể đăng ký dịch vụ này

\* Tuy nhiên, du học sinh sẽ chịu toàn bộ chi phí và được chỉ định ngẫu nhiên vào các khách sạn và không thể đăng ký trong trường hợp không còn phòng trống (theo thứ tự đăng ký).

**Q** Làm thế nào để đăng ký?

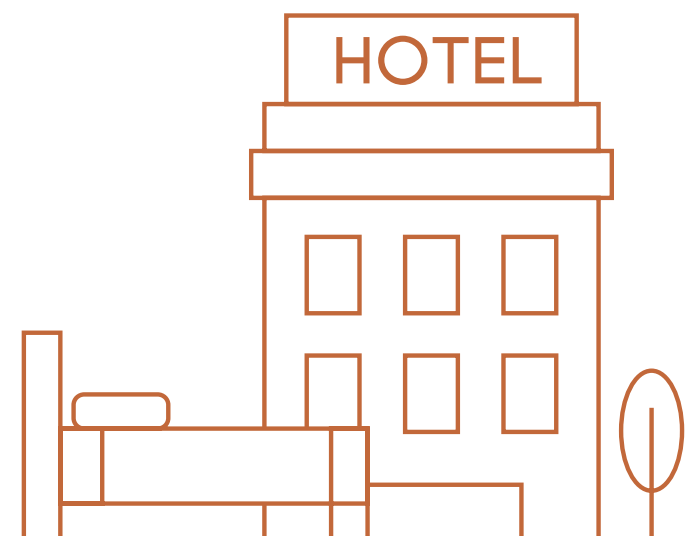
**A** Truy cập <http://www.globalenskr.com> (hoặc mã QR) ► Tạo tài khoản ► Đăng nhập ► Đặt chỗ (thông tin cá nhân, chọn ngày tháng) ► Phát hành hóa đơn (xác nhận đặt chỗ) ► Thanh toán ► Đặt chỗ thành công

\* Chi phí: Phí khách sạn (80,000 KWR/ngày),  
chi phí ăn uống (20,000 KWR/  
1 ngày bao gồm 3 bữa chính /  
có thể lựa chọn),  
Chi phí pick-up sân bay  
(100,000 KWR)



**Q** Ngoài ra còn lưu ý đặc biệt nào không?

**A** Trong thời gian cách ly, mọi dịch vụ cần thiết cho sinh hoạt sẽ đều được cung cấp. Nhờ vào việc kiểm soát di chuyển và khử trùng thường xuyên, mức độ an toàn của cơ sở cách ly sẽ luôn được đảm bảo.



# Đời sống cách ly

Những hành vi vi phạm quy định cách ly như tự ý rời khỏi nơi cách ly sẽ bị **xử phạt hành chính hoặc cưỡng chế trục xuất**

## E-Commerce

### Seoul Life

<http://seoulife.shop>



◎ **Mặt hàng cung cấp:** Thực phẩm (snack, đồ hộp, mì gói), đồ uống, nhu yếu phẩm (xà phòng,..)

#Mua sim card để sử dụng tạm thời, sau đó được hỗ trợ chuyển miễn phí sang các gói cước không giới hạn (khoảng 20,000KWR)

◎ **Trang mua sắm online:** giao hàng nhanh, có sẵn những mặt hàng như hoa quả/ salad, đồ ăn nhanh,..

P C

Truy cập Website ▶ Chọn sản phẩm ▶ Bỏ vào giỏ hàng ▶ Thanh toán

Mobile

Truy cập Website hoặc mã QR ▶ Chọn sản phẩm ▶ Bỏ vào giỏ hàng ▶ Thanh toán (Alipay, PayPal,..)

TIP

Trong thời gian cách ly, do nhiều hạn chế nhất định mà việc mua sắm online của du học sinh gặp nhiều khó khăn nên trang mua sắm trực tuyến dành cho du học sinh quốc tế đã được ra đời. Trang web đã được tối ưu hóa dành cho du học sinh với ngôn ngữ hỗ trợ và phương pháp thanh toán đơn giản.

### Enkor(Enjoy Korea)

Enkor (Enjoy Korea), đối tác cung cấp các dịch vụ cho sinh viên quốc tế như nhà ở, thương mại và cộng đồng

[http://enkor.kr/?utm\\_source=Seoul&utm\\_medium=banner&utm\\_campaign=partnership](http://enkor.kr/?utm_source=Seoul&utm_medium=banner&utm_campaign=partnership)



◎ **Mặt hàng cung cấp:** khẩu trang, nước, nước ngọt, đồ ăn vặt, mì gói, vật dụng trong đời sống (thùng rác nén),...

#Có thể mua sim card (dao động khoảng 20,000 KWR) để sử dụng trong thời gian cách ly (nghe gọi, nhắn tin, data,..)

◎ **Đặc trưng của Enkor:** có thể mua với số lượng nhỏ, dịch vụ giao hàng nhanh chóng, có thể gọi món trực tiếp đồ ăn sẵn như Gà rán, Pizza,...

#Có thể thanh toán bằng thẻ tín dụng được phát hành ngoài Hàn Quốc (Visa, Mastercard, Wechat Pay, Alipay)



# Hướng dẫn sử dụng ứng dụng “Bảo vệ an toàn của người tự cách ly”

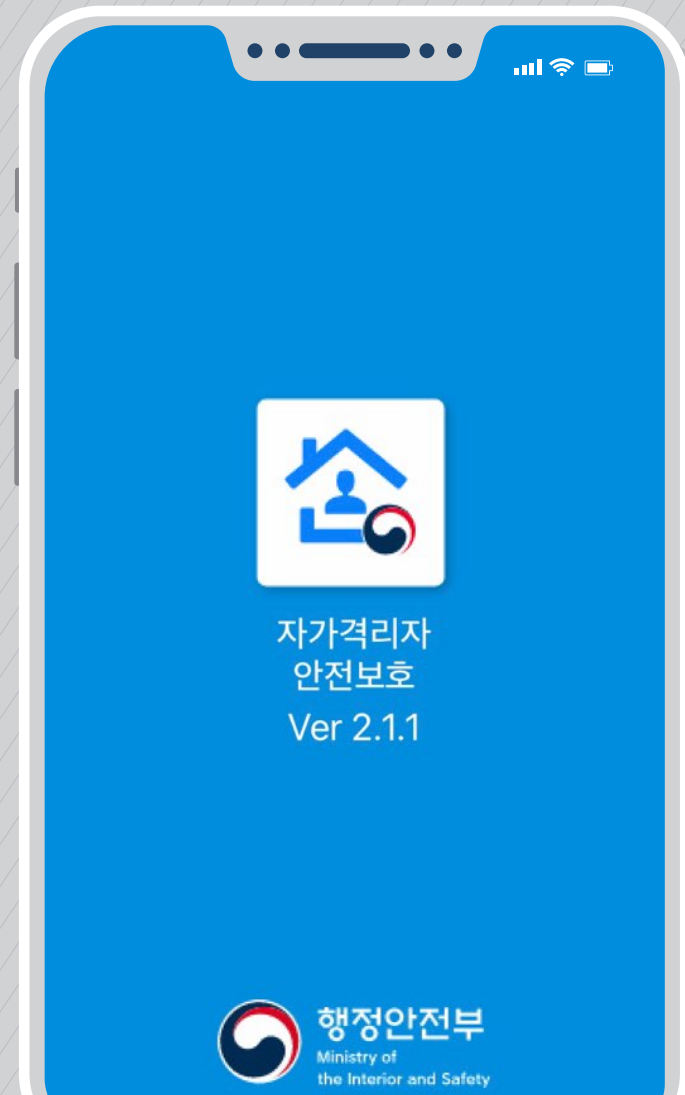
## Ứng dụng “Bảo vệ an toàn của người tự cách ly”

- Sau khi nhập tình hình sức khỏe của bản thân vào ứng dụng, mọi thông tin sẽ được chuyển đến người phụ trách
- Nếu người cách ly rời khỏi nơi cách ly, cảnh báo cũng sẽ được gửi đến người phụ trách ngay lập tức
- Ứng dụng cũng cung cấp các quy tắc cách ly và số liên lạc của người phụ trách

## Cách tự chẩn đoán thông qua ứng dụng

- Thực hiện tự chẩn đoán nhiệt độ cơ thể 2 lần trong một ngày, và có thể tự chuẩn đoán thêm
- Liên lạc với người phụ trách nếu ứng dụng xảy ra lỗi

\* Nếu app không ghi nhận chuyển động thì có thể bị coi như người cách ly đã rời khỏi nơi cách ly (thông báo gửi đi-> xác minh bằng phương pháp gọi điện)



## Xử lý rác trong quá trình cách ly

01

Rác trong sinh hoạt (bao gồm rác thực phẩm) cần bỏ vào túi rác y tế chuyên dụng

02

Khử trùng bên trên và ngoài túi bằng chất khử trùng

03

Bảo quản rác bên trong nhà trong suốt 14 ngày cách ly

04

Trong trường hợp rác sinh hoạt bất đắc dĩ phải đem bỏ, cần liên lạc với trung tâm y tế trực thuộc (hoặc người phụ trách)

- Với rác thực phẩm, có thể bảo quản trong ngăn đá tủ lạnh để ngăn ngừa mùi khó chịu và ruồi bọ.
- Không được tự ý vứt rác ra ngoài trong thời gian cách ly!
- Tham khảo video dưới đây <https://youtu.be/HUZItFSJ-IE>

# Tư vấn và cung cấp các thông tin về Covid-19



## Tài khoản SNS chính thức

Scan mã QR của Seoul Life phía dưới  
Nhận tư vấn trực tiếp và được cung cấp những thông tin liên quan đến Covid-19(Tháng 2: từ 9h-16h từ thứ 2 đến thứ 6)



## Website

Bộ y tế và phúc lợi [mohw.go.kr](http://mohw.go.kr)  
Cục quản lý bệnh [cdc.go.kr](http://cdc.go.kr)  
Thành phố Seoul <http://english.seoul.go.kr>



## Hotline

Hotline liên lạc của từng trung tâm y tế tham khảo tại  
<https://health.seoulmc.or.kr/hospitalClinicInfo/healthCenterInfo.do>  
Hotline của cục quản lý bệnh 1339